

# SÜRDÜRÜLEBİLİRLİK RAPORU

2025

## SÜRDÜRÜLEBİLİRLİK YÖNETİM SİSTEMİ

Turizm sektörünün önde gelen otellerinden biri olan Hotel Bergama, sürdürülebilir turizm konusunda üzerine düşen sorumlulukların bilinciyle faaliyetlerini sürdürmektedir. Bu kapsamda yalnızca misafirlerimizin değil, çalışanlarımızın da sürdürülebilirlik ve sosyal sorumluluk konularında bilinçlenmesini büyük bir önemle ele almaktayız. Çevreye duyarlı yönetim anlayışımızı tüm operasyonlarımıza entegre ederek tutarlı ve sürdürülebilir bir şekilde uygulamaktayız.

Hotel Bergama'nın yönetim anlayışının temelini sürdürülebilir turizm ilkeleri oluşturmaktadır. Gelecek nesillere daha yaşanabilir bir çevre bırakma hedefiyle; sunduğumuz ürün ve hizmetlerde yüksek kalite standartlarını korurken, doğal kaynakların verimli ve sorumlu bir biçimde kullanılmasına özen göstermekteyiz.

Aynı zamanda şirket kültürümüzün önemli bir parçası olan döngüsel ekonomi yaklaşımı doğrultusunda, yeni kaynaklar tüketmek yerine mevcut kaynakların geri dönüştürülmesini ve yeniden değerlendirilmesini teşvik etmekteyiz. Bu anlayışla çevresel etkilerimizi azaltmayı ve sürdürülebilir turizme katkı sağlamayı amaçlamaktayız.



## RAPOR HAKKINDA

Hotel Bergama olarak, faaliyetlerimizin çevresel, sosyal ve ekonomik etkileri konusunda paydaşlarımızı açık, doğru ve düzenli biçimde bilgilendirmeyi öncelikli sorumluluklarımız arasında görmekteyiz. Bu anlayış doğrultusunda, belirli dönemlerde yayımlamayı planladığımız sürdürülebilirlik raporlarını; şeffaflık, hesap verebilirlik ve kurumsal sorumluluk ilkelerimizin önemli bir parçası olarak konumlandırmaktayız.

Faaliyetlerimize başladığımız günden bu yana, işletmemizin uzun vadeli sürdürülebilirliğini desteklemek amacıyla sosyal ve çevresel alanlarda çeşitli uygulamalar ve yatırımlar hayata geçirdik. 2024 yılı itibarıyla, ekonomik, çevresel ve sosyal performansımızı kapsayan üçlü yapıyı paydaşlarımızla paylaşmak üzere sistemli bir raporlama sürecini başlatmış bulunmaktayız. Hazırlanan bu ilk sürdürülebilirlik raporu ile çalışanlarımızı, misafirlerimizi, iş ortaklarımızı ve diğer paydaşlarımızı Hotel Bergama'nın sürdürülebilirlik performansı hakkında bilgilendirmeyi amaçlıyoruz.

Raporlama sürecinde, başta çalışanlarımız ve misafirlerimiz olmak üzere kilit paydaşlarımızın sürdürülebilirlik alanındaki beklentileri analiz edilmekte ve bu geri bildirimler yol gösterici bir unsur olarak değerlendirilmektedir. Düzenli olarak yayımlanması planlanan sürdürülebilirlik raporlarımızı, gelecek dönemlerde çevresel ve sosyal etkilerimizi daha etkin yönetmeye yönelik atacağımız adımların paylaşıldığı temel bir iletişim aracı olarak görmekteyiz.

Hotel Bergama, turizm sektöründe sürdürülebilirlik uygulamalarının çevresel etkilerin azaltılması ve kültürel mirasın korunması açısından taşıdığı önemin farkındadır. Bu kapsamda; enerji, su ve atık yönetimi, çevresel etkilerin azaltılması, kültürel ve sosyal değerlerin korunması, yerel toplumun ekonomik ve sosyal açıdan desteklenmesi gibi pek çok alanda çalışmalarını sürdürmektedir.

İklim değişikliği ve küresel ısınmanın etkilerinin giderek daha belirgin hale geldiği günümüzde, üzerimize düşen sorumluluğu yerine getirmeyi temel bir görev olarak kabul ediyoruz. Çevre bilincinin çalışanlarımız tarafından benimsenmesi ve günlük iş süreçlerine entegre edilmesi için sürekli iyileştirme anlayışıyla hareket ediyor; sürdürülebilirlik risklerini etkin biçimde yöneterek, uzun vadeli ve dengeli bir büyüme sağlamayı hedefliyoruz.

## İÇİNDEKİLER

- BAŞLIK
- GİRİŞ
- RAPOR HAKKINDA
- İÇİNDEKİLER
- HAKKIMIZDA
- YÖNETİCİ MESAJI
- KAPSAM
- SÜRDÜRÜLEBİLİR YÖNETİM SİSTEMİ
- YASAL UYUM
- PAYDAŞLAR VE İLETİŞİM
- PERSONEL HAYATI
- ERİŞİLEBİLİRLİK
- SATIN ALMA
- ÇEVRE VE DOĞA KORUMA
- ENERJİ YÖNETİMİ
- SU YÖNETİMİ VE ATIK SU
- GIDA ATIĞI VE KATI ATIK
- SÜRDÜRÜLEBİLİRLİK KAPSAMINDA GERÇEKLEŞMESİ PLANLANAN HEDEFLER
- KARBON AYAK İZİ YÖNETİMİ
- KALİTE POLİTİKASI
- KÜLTÜREL SÜRDÜRÜLEBİLİRLİK POLİTİKASI
- KÜLTÜREL ALAN TANITIMI
- ÇEVRE KORUMA ATIK YÖNETİMİ POLİTİKASI
- ÇOCUK HAKLARI SÖMÜRÜ VE TACİZ POLİTİKASI
- ENERJİ VERİMLİLİĞİ POLİTİKASI
- İNSAN KAYNAKLARI POLİTİKASI
- İŞ SAĞLIĞI VE İŞÇİ GÜVENLİĞİ POLİTİKASI
- KADIN HAKLARI VE CİNSİYET EŞİTLİĞİ POLİTİKASI
- SOSYAL SORUMLULUK POLİTİKASI
- BİLGİLENDİRME
- TARİHİ VE DİNİ YERLERİ ZİYARET EDERKEN DİKKAT EDİLMESİ GEREKEN KURALLAR
- KORUNAN ALANLARDA UYULMASI ZORUNLU KURALLAR

## HAKKIMIZDA

Hotel Bergama, İstanbul'un Tarihi Yarımadası'nda, Fatih ilçesinde konumlanan bir şehir otelidir. Toplam 56 odası ile misafirlerine konforlu, güvenli ve temiz bir konaklama deneyimi sunmaktadır. Fonksiyonel tasarımı, hijyen standartlarına verdiği önem ve özenle hazırlanan kahvaltı servisiyle misafir memnuniyetini ön planda tutan bir hizmet anlayışı benimsemektedir.

Ulaşım açısından avantajlı bir konumda yer alan Hotel Bergama; Kapalıçarşı, Sultanahmet Camii, Ayasofya ve Topkapı Sarayı gibi İstanbul'un önde gelen tarihi ve turistik noktalarına yürüme mesafesindedir. Laleli Tramvay Durağı ve Vezneciler Metro İstasyonu'na yakınlığı sayesinde şehir içi ulaşımı kolaylaştırmakta, misafirlerine İstanbul'un farklı bölgelerine rahat erişim imkânı sunmaktadır.

## YÖNETİCİ MESAJI

Hotel Bergama olarak sürdürülebilirliği, tüm faaliyetlerimize yön veren temel bir yaklaşım olarak benimsiyoruz. Bu sürdürülebilirlik raporu ile tesisimizin çevresel, sosyal ve ekonomik etkilerini şeffaflık ve hesap verebilirlik ilkeleri doğrultusunda paydaşlarımızla paylaşmayı amaçlıyoruz.

Misafir memnuniyetini esas alan hizmet anlayışımız çerçevesinde; sorumlu üretim, hizmet ve tüketim uygulamalarını hayata geçiriyor, bu yaklaşımı kalıcı ve sürekli bir yapıya dönüştürmek için çalışmalarımızı sürdürüyoruz. Hizmet kalitemizi korurken doğal kaynakların verimli kullanılması, atıkların azaltılması ve çevresel etkilerin en aza indirilmesi öncelikli hedeflerimiz arasındadır.

Çalışanlarımızın katkısı ve ekip ruhu ile "doğayı tüketmek yerine koruyarak kullanma" ilkesini benimseyen Hotel Bergama, bulunduğu bölgenin kültürel ve sosyal değerlerine saygılı bir turizm anlayışıyla faaliyet göstermektedir. Sürdürülebilirlik risklerini etkin şekilde yöneterek, uzun vadeli ve dengeli bir büyüme sağlamayı hedefliyor; gelecek nesillere daha yaşanabilir bir çevre bırakmayı taahhüt ediyoruz.

**OTEL MÜDÜRÜ**

**AYHAN YILDIZ**

## SÜRDÜRÜLEBİLİRLİK POLİTİKASI

Hotel Bergama, sürdürülebilir turizm ilkeleri doğrultusunda çevresel, sosyal ve ekonomik sorumluluklarını bütüncül bir yaklaşımla yerine getirmeyi taahhüt eder. Tesisimiz, faaliyetlerinden kaynaklanan etkileri en aza indirmeyi ve doğal, kültürel ve sosyal değerlerin korunmasına katkı sağlamayı temel hedef olarak benimser.

### Çevresel Sorumluluk

Hotel Bergama, enerji ve su kaynaklarının verimli kullanımını teşvik eder; atık oluşumunun azaltılması ve geri dönüşüm uygulamalarının yaygınlaştırılması için çalışmalar yürütür. Yerel ekosistemin korunması ve biyolojik çeşitliliğin desteklenmesi amacıyla çevresel etkiler düzenli olarak izlenir ve iyileştirici önlemler alınır. Çevre bilincinin artırılması amacıyla çalışanlar ve misafirler bilgilendirilir.

### Sosyal ve Kültürel Sorumluluk

Tesisimiz, yerel topluluklarla iş birliği içinde hareket ederek bölgesel ekonomik ve sosyal kalkınmaya katkı sağlamayı hedefler. Yerel kültürel değerlerin ve kültürel mirasın korunması ve tanıtılması desteklenir. Tüm çalışanlarımız için adil çalışma koşulları sağlanır; eşitlik, çeşitlilik ve ayrımcılık karşıtı yaklaşımlar esas alınır.

### Ekonomik Sürdürülebilirlik

Hotel Bergama, sürdürülebilir ve sorumlu tedarik zinciri uygulamalarını destekler; mümkün olduğunca yerel tedarikçilerle çalışarak yerel ekonomiye katkı sağlamayı amaçlar. Operasyonel süreçler, verimlilik ve kaynak tasarrufu sağlamak amacıyla düzenli olarak gözden geçirilir.

### Kalite Yönetimi

Misafir memnuniyetini en üst düzeyde tutmak amacıyla kalite standartlarına titizlikle uyulur. Sürekli iyileştirme anlayışı doğrultusunda çalışanların eğitim ve gelişimi desteklenir, hizmet kalitesinin sürekliliği sağlanır.

### İnsan Hakları ve Çalışan Hakları

Hotel Bergama, iş etiği ilkelerine ve insan haklarına tam uyum sağlar. Adil ve güvenli çalışma koşulları sunar; her türlü ayrımcılığa karşı sıfır tolerans politikası uygular.

### Sağlık ve Güvenlik

Misafirlerin ve çalışanların sağlık ve güvenliği öncelikli konular arasında yer alır. Hijyen ve temizlik standartları düzenli olarak gözden geçirilir ve güvenli bir konaklama ortamı sağlanır.

## Risk ve Kriz Yönetimi

Olası riskler düzenli olarak değerlendirilir ve yönetilir. Kriz durumlarına karşı hazırlıklı olmak amacıyla acil durum ve kriz planları oluşturulur, güncel tutulur. Çalışanların farkındalığını artırmak ve müdahale yetkinliklerini geliştirmek için düzenli eğitimler gerçekleştirilir.

Bu sürdürülebilirlik politikası, Hotel Bergama'nın sürdürülebilirlik hedeflerine ulaşma ve daha yaşanabilir bir gelecek için taahhütlerini yerine getirme kararlılığını yansıtmaktadır. Politika düzenli aralıklarla gözden geçirilmekte, güncellenmekte ve tüm paydaşlarla paylaşılmaktadır.

## SÜRDÜRÜLEBİLİR TURİZM SORUMLUSU ATAMA YAZISI

Hotel Bergama, T.C. Kültür ve Turizm Bakanlığı Sürdürülebilir Turizm Programı kapsamında yürütülen faaliyetlerin etkin bir şekilde planlanması, uygulanması, izlenmesi ve raporlanmasını sağlamak amacıyla, bünyesinde görev yapan bir personeli **Sürdürülebilir Turizm Sorumlusu** olarak görevlendirmiştir.

Sürdürülebilir Turizm Sorumlusu; tesisin sürdürülebilirlik uygulamalarının koordinasyonundan, ilgili birimler arasında iletişimin sağlanmasından ve sürdürülebilirlik performansının düzenli olarak raporlanmasından sorumludur.

<b><u>Sürdürülebilirlik ve Çevre</u></b> <b><u>Sorumlusu İletişim Bilgileri:</u></b>
---

Emre ÖZDEMİR
--------------

0(534) 626 39 48
------------------

## KAPSAM

Bu belge, **Hotel Bergama'nın** tüm yönetim ve operasyonel süreçlerini kapsayacak şekilde uyarlanabilen ve sürekli geliştirilen **Sürdürülebilirlik Yönetim Sistemi (SYS)**'nin temel çerçevesini oluşturmaktadır. Aynı zamanda tesisimizin sürdürülebilirlik politikalarını, uygulamalarını ve bu alandaki yaklaşımını ortaya koymaktadır.

Hazırlanan bu sistem; Hotel Bergama'nın tüm paydaşlarına, misafirlerine ve çalışanlarına yönelik olup, tesisimizin ölçeği, faaliyet alanı ve hizmet kapsamı dikkate alınarak yapılandırılmıştır. Sürdürülebilirlik Yönetim Sistemi, değişen koşullar ve gelişen ihtiyaçlar doğrultusunda düzenli olarak gözden geçirilmekte ve sürekli iyileştirme anlayışıyla geliştirilmektedir.

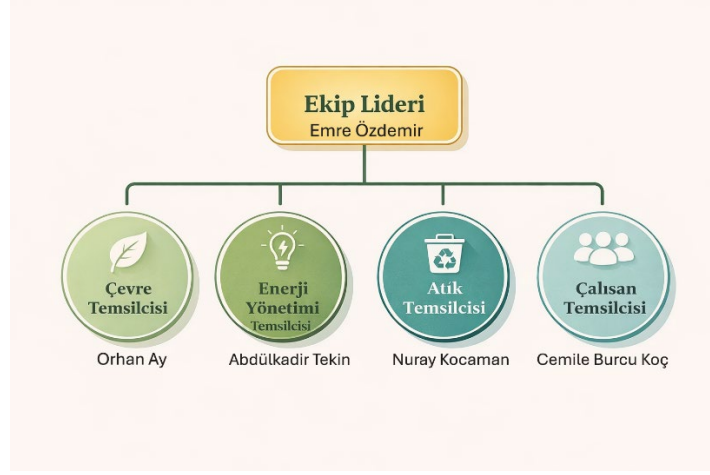


## SÜRDÜRÜLEBİLİR YÖNETİM SİSTEMİ

Turizm faaliyetlerinin, lüks anlayışı ve misafir konforundan ödün vermeden sürdürülebilir uygulamalarla bütünleşebileceğine inanıyoruz. Bu bakış açısıyla, sürdürülebilirlik yaklaşımımızı iş süreçlerimizin ayrılmaz bir parçası haline getirerek hem doğal çevrenin korunmasına katkı sağlamayı hem de misafirlerimize bilinçli ve kalıcı deneyimler sunmayı amaçlıyoruz. Grubumuz, çevreye duyarlı uygulamaları desteklemeyi ve çevresel sorumluluk bilincini tüm paydaşlarıyla birlikte geliştirmeyi temel bir görev olarak görmektedir.

Sürdürülebilirliği geçici bir eğilim olarak değil, tüm operasyonlarımızı ve misafir deneyimini şekillendiren kalıcı bir değer olarak ele alıyoruz. Vizyonumuz ve kurumsal değerlerimiz doğrultusunda, misafirperverlik anlayışımızı doğa ve toplumla uyum içinde sürdürmeyi hedefliyoruz. Bu kapsamda enerji verimliliğini artırmak, yenilenebilir enerji kaynaklarından faydalanmak, su tüketimini azaltmak, atık oluşumunu en aza indirmek ve sürdürülebilir tedarik zincirlerini güçlendirmek için sürekli iyileştirme çalışmalarımızı kararlılıkla sürdürüyoruz.





Sürdürülebilir yönetim sistemimiz, kapsamlı bir risk değerlendirme yaklaşımı üzerine inşa edilmiştir. Bu doğrultuda çevresel etkiler, doğal afetler, toplumsal ve kültürel unsurlar, ekonomik faktörler, kalite süreçleri, insan hakları ile iş sağlığı ve güvenliği alanlarında düzenli risk analizleri gerçekleştirilmektedir. İhtiyaç duyulması halinde bu başlıklara yeni risk alanları da dâhil edilebilmektedir.

Belirlenen riskler doğrultusunda, olası risklerin gerçekleşmesi durumunda izlenecek adımları tanımlayan bir kriz yönetimi politikası ve uygulama sistemi oluşturulmuştur. Risk analizi ve kriz yönetimi süreçlerinin nasıl yürütüleceğine ilişkin detaylar, ilgili dokümanların eklerinde açıklanmaktadır.

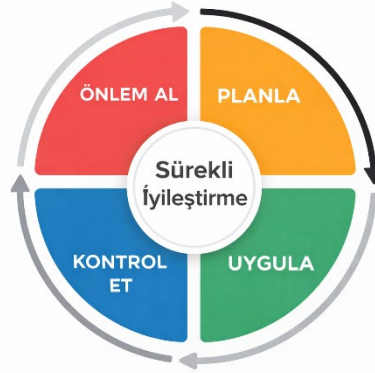
Sürdürülebilir Yönetim Sistemi (SYS); kalite, ekonomi, yönetim, çevre, kültür, insan hakları, sağlık ve güvenlik alanlarında tüm çalışanların belirlenen politika ve uygulamalara uyum sağlamasını, ölçülebilir hedeflerin tanımlanmasını ve bu hedeflerin performans takibi yoluyla izlenmesini esas alır. Bu süreç, işletme yönetim anlayışının sürekli olarak geliştirilmesini amaçlamaktadır.

Hedeflere başarıyla ulaşıldığında yeni ve daha ileri hedefler belirlenir; hedeflerin gerisinde kalınması durumunda ise mevcut hedefler, politikalar ve uygulamalar yeniden değerlendirilir. Bu döngü sayesinde sürekli iyileştirme kültürünü güçlendirmeyi amaçlıyoruz.





Otelimiz, sürdürülebilirlik alanında Türkiye Sürdürülebilir Turizm Programı'nın ikinci aşamasında yer alan gereklilikleri yerine getirmeyi ve sürdürülebilirlik performansını geliştirmek amacıyla sürdürülebilir yönetim sistemini sürekli olarak güçlendirmeyi taahhüt etmektedir.

Sektörel gelişmeler ile birlikte çevresel, sosyal, teknolojik, ekonomik ve kültürel riskler; ayrıca yürürlükteki mevzuatlarda meydana gelen değişiklikler ve güncellemeler doğrultusunda yönetim sistemimiz düzenli olarak değerlendirilmekte, ihtiyaç duyulması halinde ilgili politika ve uygulamalar revize edilmektedir.

Bu süreçlerin tamamı, planlama, uygulama, izleme ve iyileştirme adımlarını kapsayan Planla-Uygula-Kontrol Et-Önlem AI (PUKÖ) döngüsü çerçevesinde yürütülmektedir.



### PUKÖ Döngüsü (Planla – Uygula – Kontrol Et – Önlem Al)

Aşama	Tanım	Uygulama İçeriği
 <b>Planla</b>	Hedeflerin ve yol haritasının oluşturulduğu aşamadır.	Çevre, toplum, kültür, ülke ekonomisi ve yönetim sistemi alanlarında hedefler belirlenir. Bu hedeflere ulaşmak için stratejiler, aksiyon planları ve sorumluluklar tanımlanır.
 <b>Uygula</b>	Planlanan faaliyetlerin hayata geçirildiği aşamadır.	Çevresel, kültürel, sosyal, insan hakları, sağlık ve güvenlik politikaları uygulanır. Faaliyetler ilgili personel tarafından belirli aralıklarla izlenir, ölçülür ve kayıt altına alınır.
 <b>Kontrol Et</b>	Performansın değerlendirildiği aşamadır.	Çalışanlar ve misafirlerden gelen geri bildirimler analiz edilir. Uygulamalar hedeflerle karşılaştırılır ve varsa sapmalar tespit edilir.
 <b>Önlem Al</b>	İyileştirme ve düzeltme adımlarının atıldığı aşamadır.	Tespit edilen uygunsuzluklar için düzeltici ve önleyici faaliyetler uygulanır. Alınan aksiyonlar dokümante edilerek arşivlenir.

### YASAL UYUM

Otelimiz, faaliyetlerini yürürlükte bulunan ulusal mevzuat, ilgili yasa ve yönetmelikler ile taraf olunan uluslararası sözleşmelere uygun şekilde yürütmeyi taahhüt eder. Bu kapsamda geçerli yasal düzenlemelerin güncel bir envanteri tutulur, personel düzenli olarak bilgilendirilir ve gerekli eğitimler sağlanır.

Talep edilmesi veya denetim süreçlerinde istenmesi halinde, otelimiz sahip olduğu tüm izin, belge ve sertifikaları yetkili kişi ve kurumlara eksiksiz olarak sunar. Bu belgeler arasında; İşyeri Açma ve Çalışma Ruhsatı, güncel personel sigorta bildirgeleri, vergi levhası, acil durum ve tahliye planları, çalışan eğitim kayıtları ve sertifikaları, belediyeden alınmış kanalizasyon bağlantı belgesi, haşere ile mücadele uygulamalarına ilişkin dokümanlar ile mevzuat kapsamında gerekli diğer belgeler yer almaktadır.

Tesisimiz, yasal sorumluluklarının bilincinde olup mevzuattaki değişiklikleri ve yeni düzenlemeleri düzenli olarak takip etmektedir. Yasal gerekliliklerin etkin biçimde izlenmesi ve uyumun sağlanması amacıyla oluşturulan **Yasal Uyum Tablosu** aracılığıyla tüm yükümlülükler sistematik olarak kontrol edilmektedir.



## Yasal Uyum Tablosu

Kategori	İlgili Belge / Uygulama	Takip Sikliği	Durum
 İşletme Ruhsatı	İşyeri Açma Ruhsatı	Sürekli	✓ Uygun
 Çalışan Sigortaları	Personel SGK Bildirgeleri	Aylık	✓ Uygun
 Vergisel Yükümlülükler	Vergi Levhası	Yıllık	✓ Uygun
 Acil Durum Yönetimi	Acil Durum Planı	Periyodik	✓ Uygun
 Personel Eğitimleri	İSG, Hijyen Eğitimleri	Yıllık	✓ Uygun
 Altyapı ve Çevre	Kanalizasyon Belgesi	Sürekli	✓ Uygun
 Haşere Mücadelesi	Pest Kontrol Belgeleri	Aylık	✓ Uygun
 Çevresel Yükümlülükler	Atık Yönetimi Belgeleri	Periyodik	✓ Uygun



ve yazılı tanıtım kanallarında ve pazarlama iletişimde otelimiz, ürün ve hizmetleri açısından şeffaf ve gerçekçi bir yapıya sahiptir.

Otelimiz aynı zamanda politika ve sürdürülebilirlik ile ilgili yaptıklarını, eylem ve işlemlerini de çalışanları ve müşterileri ile açık ve şeffaf şekilde paylaşmaktadır. Bunu yapmak için otelimizin internet sitesi kullanılmaktadır. İnternet sitemizde sürdürülebilirlik performansı hakkında bilgi verilir. Otelimizde sürdürülebilirlik performansımız, politikalarımız ve uygulamalarımız ile ilgili olarak müşterilerimizden, kamu kurumlarından, belediyelerden, çalışanlardan, çevre halkından ve diğer ilgili tüm kişi ve kurumlardan geri bildirim almayı hedefleyen bir sistem mevcuttur. Bu sistem aracılığıyla hem personelimizin hem de müşterilerimizin geri bildirimlerini alırız.

Sistemimiz müşterilerimizin ve personelimizin hızlı, basit ve etkili şekilde geri bildirim yapabilmesini sağlayacak ve teşvik edecek şekilde düzenlenmiştir.

Otelimizde müşteri memnuniyetine önem verilir. Müşteri memnuniyeti, sürdürülebilirlik ile ilgili yukarıda açıklanan sistemden gelen geri bildirimleri içerir. Alınan sonuçların analizi yapılır. Olumsuz geri bildirim ve buna verilen yanıtlar kaydedilir ve gerekli önlemler alınır.

Çalışanlarımız yönetim sistemimizde ve sürdürülebilirlikle ilgili politika ve uygulamalarımızda neler yapmaları gerektiğini bilmektedirler. Çalışanlarımızın yapmaları gerekenler yazılı olarak tanımlanmış, kendilerine iletilmiş ve gerekli eğitim ve yönlendirmeler düzenli olarak yapılmaktadır. Bu konudaki eğitimler kayıt altına alınır.

Çalışanlarımız yönetim sistemimizin ve sürdürülebilirlik performansımızın geliştirilmesi ve sürekli iyileştirilmesinde aktif rol alırlar. Çalışanlarımızdan gelen geri bildirimler doğrultusunda sistemimizi gözden geçiririz ve iyileştiririz.

## PERSONEL VE ÇALIŞMA HAYATI

### 1. Amaç ve Kapsam

Bu politika, şirketimizin çalışanlarıyla olan ilişkilerini düzenlemek, adil ve eşitlikçi bir çalışma ortamı sağlamak ve iş yerindeki etik standartları belirlemek amacıyla oluşturulmuştur. Tüm personel bu politikaya uymakla yükümlüdür.

### 2. Temel Prensipler

- **Eşitlik ve Ayrımcılık Karşıtlığı:** Tüm çalışanlara eşit davranılır. İrk, cinsiyet, din, dil, engellilik durumu, yaş veya diğer bireysel farklılıklar gözetilmeksizin eşitlik ilkesi esas alınır.
- **Etik Değerler ve Davranış Kuralları:** Doğruluk, dürüstlük ve güvenilirlik temel alınır. Şirket politikalarına ve yasal düzenlemelere uygun davranılması beklenir.

- **Açık İletişim:** Çalışanlar, fikir ve görüşlerini serbestçe ifade edebilir. Geri bildirim mekanizmaları desteklenir.
- **Gizlilik ve Mahremiyet:** Personel bilgilerinin gizliliği korunur ve yetkisiz erişimlere karşı önlemler alınır.

### **3. İş Sağlığı ve Güvenliği**

- Çalışanların sağlığını ve güvenliğini korumak üst düzeyde öncelik taşır.
- İş sağlığı ve güvenliği ile ilgili yasal düzenlemelere tam uyum gösterilir.
- Risk değerlendirme ve eğitim programları düzenli olarak uygulanır.

### **4. Performans ve Kariyer Yönetimi**

- Performans değerlendirmeleri objektif kriterlere göre yapılır.
- Kariyer gelişim programları ve eğitim olanakları sunularak personelin yetkinlikleri artırılır.

### **5. Ücret ve Yan Haklar**

- Rekabetçi ve adil bir ücret politikamız vardır.
- Sosyal yardımlar ve yan haklar, yasal düzenlemeler ve şirket politikalarına uygun olarak sunulur.

### **6. Disiplin ve Uyuşmazlık Çözümü**

- Davranış kurallarına aykırı hareket eden personel için disiplin prosedürleri uygulanır.
- Sorunlar ve uyuşmazlıklar adil ve tarafsız bir şekilde çözülür.

### **7. Uygulama ve Yürütme**

Bu politika, yönetim tarafından denetlenir ve uygulanması sürekli olarak izlenir. Personel tarafından herhangi bir ihlal durumunda gerekli yaptırımlar uygulanır.

## **ERİŞİLEBİLİRLİK**

HOTEL BERGAMA, her zaman hizmetini aynı üstün kalitede sunmaktadır. "Geleneksel HOTEL BERGAMA Misafirperverliği" anlayışımızı toplumun her kesimine kesintisiz ulaştırabilmek adına olmazsa olmaz erişilebilirlik ve sürdürülebilirlik kurallarımız ile misafirlerimizin hizmetindeyiz.

#### **Görme Engelli Misafirlerimiz İçin Erişilebilir Olanaklarımız**

✓ Asansör çağırma butonları, asansör içi yön butonlarında, oda içi kullanım butonlarında ve sosyal alanlarda Braille alfabesi kullanarak hazırlanan yönlendirme,

#### **İşitme Engelli Misafirlerimiz İçin Erişilebilir Olanaklarımız**

✓ Engelli odalarımızda titreşimli ve görüntülü acil durum uyarı sistemleri

#### **Bedensel Engelli Misafirlerimiz İçin Erişilebilir Olanaklarımız**

- ✓ Otel girişinde ve otel içerisinde engelli misafirlerin kullanabileceği rampaların yer alması.
- ✓ Asansör girişlerinde yer alan kapı aralıklarının tekerli sandalye kullanımına uygun olması.
- ✓ Engelli Misafir Odalarında bulunan banyo ve tuvaletlerde engelli destek alanlarının bulunması.
- ✓ Engelli Misafir Odalarında bedensel engelli misafirler için genel teknik donanımların bulunması.
- ✓ Engelli Misafir Odalarında bulunan banyolarda kapalı yumrukla çalışabilen su açma kapama başlıklarının bulunması.
- ✓ Termostat, klima ve aydınlatma butonları engelli misafirlerimizin kolay ulaşabileceği şekilde konumlandırılması
- ✓ Odalarımızda bulunan giriş kapılarında alçaltılmış gözetleme delikleri bulunması
- ✓ SPA alanlarımızın engelli bireylerimize uygun olarak hazırlanmıştır.

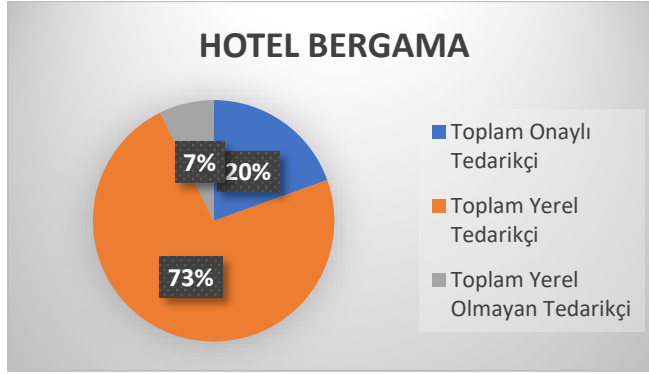
## SATINALMA

Satın alma Prosedürümüzde Sürdürülebilirlik vurgusu yapılarak çalışanlar tarafından içselleştirilmesi sağlanmıştır. SATINALMA POLİTİKALARININ BELİRLENMESİ;

- İş yaptığımız firmaları İş Ortağı olarak görür. Firmalara ait ödeme sorumluluklarını anlaşılan vade ile ödeme yapmaya özen gösterir. İş Ortaklarının ticari yaşamlarını devam ettirme gayretindedir.
- Tüm tedarikçilere eşit bilgi, fırsat ve ortam sağlayarak, objektif kriterlerle, şeffaf katılım gizli fiyat ve sonuç ilkesine sadık kalır.
- İlgili resmi mevzuatlara uygun ürün ve hizmetleri satın alır, yerel işletmeler ve yerel işareti bulunan ürünlerin alımı önceliklidir.
- Geri dönüştürülmüş hammadde ile yapılan veya geri dönüştürülebilir ürünler, sürdürülebilir şekilde üretilmiş veya sürdürülebilir kaynaklardan sağlanmış, daha az ambalaj ve atık içeren, organik, enerji ve su tasarrufu sağlayan, çevre açısından sürdürülebilir ürün ve hizmetlerin alımını öncelikli olarak yapar.
- Kooperatifler, yerel birlikler ve kadın girişimcilerin oluşturduğu işletmelere pozitif öncelik tanır.

- Satın almalarda mümkün olan her yerde büyük ambalajlı ürün tedarikini önceliğimiz olarak kabul etmekte, böylece fazla ambalaj atığı oluşumunu engellemeye çalışmaktayız.
- Kalite Güvence Yönetim Sistemleri, Çevre ve İş Sağlığı Güvenliği Yönetim Sistemleri, uluslararası düzeyde kabul görmüş çevre ve sürdürülebilirlik etiketlerine/sertifikalarına sahip olmasına dikkat etmekteyiz.
- Üretim ve tedarikte, çevreye zararlı etkilerinin olmamasına, çevre mevzuatlarına uyuyor olmasına önem veriyoruz.
- Kaynakları; doğal yaşama, ekosisteme zarar vermeden, uygun bir şekilde kullanıyor/tüketiyor olmasına, avlanma yasaklarına uyuyor olmasına dikkat ediyoruz.
- Yerli ve yerel üretim/hizmet sağlayıcısı olmasına önem veriyoruz.

Bölgede bulunan sivil toplum kuruluşlarla iş birliği içinde faaliyetlere destek vermekteyiz.



## ÇEVRE VE DOĞA KORUMA

İşletmemizde çevreyi korur, kirlenmesini önler, çevreye olan olumsuz etkilerimizi azaltarak korunmasına önem veririz.

Bunun için;

- Yasal düzenlemelere uyum sağlar çevre etkimizi azaltmaya çalışırız.
- Atıklarımızı kaynağına, gruplarına ve tehlike sınıflarına göre etkin şekilde ayırmaya özen gösteririz.
- Tehlikeli maddeler ve kimyasalların yalnızca ihtiyaç durumunda ve gerektiği kadar kullanılmasının hem çevreye olan negatif etkileri hem de atık miktarını azaltacağını biliriz,

- İşletmemizde aldığımız malzemelerde “geri dönüşüm” ve “çevre dostu” etiketi olanları tercih ederek doğayı korumaya katkıda bulunuruz. Yeniden kullanım fırsatları yaratmaya çalışırız,
- Kâğıt, peçete, tuvalet kâğıdı, ambalaj gibi tek kullanımlık malzemeleri gerektiği kadar kullanıp doğaya daha az atık bırakmaya özen gösteririz,
- Atıkları doğru şekilde, özelliklerine göre ayrı alanlarda depolar, yasal depolama süre sınırlarını aşmadan lisanslı/yetkili firmalara teslim ederek, kayıtlarını muhafaza ederiz,
- Su, enerji ve tüm doğal kaynakları tasarruflu kullanmaya çalışırız. Bu hassasiyetimizi çalışanlarımız, misafirlerimiz, tedarikçilerimiz ile paylaşıyoruz.
- Çevre yönetimi konusundaki performansımızı ölçer, bu verileri hedefler ile izler ve performansımızı geliştirmeye çalışırız.
- Çalışanlarımızı çevre konusunda eğitmeyi ve duyarlılıklarını artırmayı amaçlarız.

## ENERJİ YÖNETİMİ

Sürdürülebilirlikle ilgili en önemli adımlardan biri enerji verimliliğini sağlamaktır. Öncelikle Enerji kullanımı ölçülerek sorunlar belirlenmeli ve olası tasarruf alanları tespit edilmelidir. Düşük tüketimli ekipmanlar ve sistemler tercih edilmelidir. Otomasyon yönetimi ve izleme kaynakları kullanarak uzun vadeli iyileşme sağlanmalıdır. Bakım, gözetim ve izleme yoluyla enerji tasarrufları sürekli analiz edilmelidir.

Dünyamızı olası tehlikelerden korumak için enerjimizi verimli kullanıyor ve enerji sarfiyatımızı azaltmak için hedefler belirliyoruz.

HOTEL BERGAMA olarak enerji kaynaklarının tükenmesinin getirdiği olumsuzlukların, küresel ısınmanın ve fosil yakıtların çevreye verdiği zararın farkındayız. Yenilenebilir enerji kaynaklarını tercih ettik ve doğadaki karbon ayak izimizi azaltmak için çaba gösterdik.

### **Sürdürülebilirlik Kapsamında Gerçekleşen Çevresel Unsurlar:**

- Tesis açıldığı tarihten itibaren tüm gerekli yasal belgeleri almıştır.
- Tesis su ihtiyacını Kuruma ait kuyudan karşılamaktadır. Yeraltı suyu kullanılmamaktadır.
- Ambalaj atıkları toplanmakta geri dönüşüm atık istasyonunda muhafaza edilmekte ve Fatih Belediyesi ile anlaşmalı atık toplama kuruluşu tarafından toplanmaktadır.

- İnşaat ve bahçe atıkları diğer atıklardan ayrı toplanmakta ve belediyenin gösterdiği alanlara dökülmektedir.
- Anlaşmalı olduğumuz tedarikçi firmalarımızdan kimyasal eğitimleri alınarak kimyasal tüketiminin standardizasyonunu sağlamak doğrultusunda kimyasal kullanan çalışanlarımızın bilinçlendirilmesi sağlanmıştır.
- Yangın söndürme için kullanılan ekipmanların kontrolü tedarikçi firma tarafından belirli periyotlarda sağlanmıştır.

#### **HOTEL BERGAMA, Sürdürülebilirlik Kapsamında Gerçekleşmesi Planlanan Çevresel Unsurlar:**

- Güneş enerjisinden daha fazla faydalanmak için Güneş enerjisi üzerinde yapılabilecek uygun çalışmaları araştırma.
- Enerji ve su tüketim oranını düşürmek için personelimizin bilinçlendirilmesi adına yıllık eğitim planında sürekli yer vermek
- Çevre dostu ve enerji verimliliği yüksek makine ekipman ve tüketim malzemeler almak ve bunun devamlılığını sağlamak,
- Enerji kullanımımızda tesisimizde yapılacak yeni yatırım ve onarım-faaliyetlerinde yenilenebilir enerji kaynaklarını projelerine dâhil etmek,
- Etkin atık yönetimi ve eğitimlerle atık azaltma ile geri dönüşümlü atıkların evsel atığa karışmasının engellenmek ve sıfır atık bilincine ulaşmak.

#### **Verilere baktığımızda;**

##### **Toplamda;**

- **2024: 140.667,22 kWh**
- **2025: 128.744,8 kWh**

##### **Günlük;**

- **2024: 384,337 kWh/gün**
- **2025: 352,725 kWh/gün**

##### **Sonuç olarak:**

- **Toplam elektrik tüketiminde %8,5 azalma**
- **Günlük ortalama tüketimde %8,2 azalma gerçekleşmiştir.**

## **SU YÖNETİMİ & ATIK SU**

Otelimiz bünyesinde, su kaynaklarının etkin ve verimli kullanımını esas alan bir **Su Tasarrufu Politikası** uygulanmaktadır. Bu politika kapsamında su tüketimi düzenli olarak ölçülmekte,

izlenmekte ve azaltılmasına yönelik çalışmalar yürütülmektedir. Tesisimizin bulunduğu bölgeye ilişkin su riski durumu analiz edilmiştir.

Otelimizin su kullanımı faaliyetleri, deniz ve göl ekosistemleri dâhil olmak üzere sucul yaşam üzerinde olumsuz bir etki oluşturmamaktadır. Bununla birlikte, olası riskler risk analizleri kapsamında ayrıca değerlendirilmiş ve gerekli önleyici tedbirler hayata geçirilmiştir.

Tesisimiz, su kullanımına ilişkin tüm yasal düzenleme ve mevzuatlara eksiksiz şekilde uymakta olup, kullanılan su yasal ve sürdürülebilir kaynaklardan temin edilmektedir. Su tüketimi düzenli olarak ölçülmekte; misafir veya geceleme başına düşen toplam su kullanımı hesaplanarak raporlanmaktadır. Ölçüm ve izleme çalışmaları, bu belgenin ekinde yer alan ilgili dosya aracılığıyla gerçekleştirilmektedir.

Su tüketiminin azaltılmasına yönelik somut hedefler belirlenmiş olup, bu hedeflere ulaşmak amacıyla düzeltici ve iyileştirici uygulamalar planlanmakta ve uygulanmaktadır. Tesis genelinde su tasarrufu sağlayan ekipmanlar kullanılmakta; çarşaf ve havluların misafir talebi doğrultusunda değiştirilmesi gibi iyi uygulamalar hayata geçirilmektedir.

Otelimiz, su tasarrufu konusunda çalışanlarını ve paydaşlarını düzenli olarak bilgilendirmekte ve bilinçlendirmektedir. Ayrıca atık suların çevreye zarar vermemesi için gerekli tüm önlemler alınmakta; atık su bertarafı süreçlerinde yerel yönetimler tarafından belirlenen usul ve esaslara tam uyum sağlanmaktadır. Bu kapsamda tüm yasal gereklilikler titizlikle yerine getirilmektedir.

### SU TÜKETİM TAKİP TABLOSU

İSKİ tüketim alanları (M3)	Ocak	Şubat	Mart	Nisan	Mayıs	Haziran	Temmuz	Ağustos	Eylül	Ekim	Kasım	Aralık
2024 TOPLAM TÜKETİM (M3)	218	190	288	285	500		454	542	490	550	458	327
2025 TOPLAM TÜKETİM (M3)	302	319	408	284	323	284	347	427	387	509	489	282
2024 TOPLAM GÜNLÜK TÜKETİM (M3)	7.52	6.70	10.67	10.56	16.13		11.35	15.49	14.41	18.97	15.79	10.90
2025 TOPLAM GÜNLÜK TÜKETİM (M3)	10.01	11.00	13.60	8.88	10.77	8.35	10.21	15.25	13.34	17.55	16.80	10.07

Not: 2024 Haziran-Temmuz ayına ait tek fatura kesilmiştir.

### GIDA ATIĞI & KATI ATIK

Otelimizde, atık oluşumunun kontrol altına alınmasını ve çevresel etkilerin en aza indirilmesini amaçlayan kapsamlı bir **Katı Atık Yönetim Planı** uygulanmaktadır. Bu plan; atık miktarlarının düzenli olarak ölçülmesini ve izlenmesini, atık oluşumunun azaltılmasını, yeniden kullanım ve geri dönüşüm uygulamalarını ve atıkların mevzuata uygun şekilde bertaraf edilmesini kapsamaktadır.

Tesisimizde oluşan katı atıklar; gıda atıkları, geri dönüştürülebilir atıklar, tehlikeli/zehirli atıklar ve organik atıklar olmak üzere türlerine göre ayrıştırılmakta, bu süreçte geri dönüşüm ve yeniden kullanım olanakları öncelikli olarak değerlendirilmektedir.

Otelimiz, atık yönetimi uygulamaları konusunda çalışanlarını ve paydaşlarını düzenli olarak bilgilendirmekte; farkındalığı artırmak amacıyla çeşitli görsel ve iletişim materyallerinden yararlanmaktadır. Gıda atıkları dâhil olmak üzere tüm katı atık türleri ölçülmekte; misafir veya geceleme başına düşen katı atık miktarı hesaplanarak raporlanmaktadır.

Ayrıca, tesisimiz katı atık oluşumunun yoğun olduğu faaliyet alanlarını ve risk noktalarını belirlemiş olup, özellikle gıda atığı ve israfın azaltılmasına yönelik düzeltici ve önleyici uygulamaları planlamakta ve hayata geçirmektedir.

Katı atıkların bertaraf süreçlerinde, çevre ve yerel toplum üzerinde olumsuz bir etki oluşmaması temel hedefimizdir. Bu kapsamda, katı atık yönetimi faaliyetlerimiz **Sıfır Atık Yönetmeliği** başta olmak üzere ilgili tüm yasal düzenlemelere uygun şekilde yürütülmektedir.

ATIK TAKİP TABLOSU												
Atık Türleri (KG) (Aylık atık miktarları atık türlerine göre işletme yetkilisi tarafından tabloya girilecektir.)	Ocak	Şubat	Mart	Nisan	Mayıs	Haziran	Temmuz	Ağustos	Eylül	Ekim	Kasım	Aralık
<b>Kağıt atık</b>	12	0	0	13	0	9	0	0	14	0	0	13
<b>Plastik atık</b>	6	3	0	0	9	0	8	0	0	11	0	6
<b>Cam atık</b>	4	0	6	5	0	0	9	0	0	8	0	7
<b>Metal Atık</b>												
<b>Organik (Yemek) Atıkları</b>												
<b>Bitkisel Atık yağ</b>	20	23	25	26	22	24	28	20	26	21	22	23
<b>Atık Pili</b>												
<b>Tehlikeli atık</b> (Kimyasal malzeme ambalajları (deterjan, boş sprey kutu, kontamine atıklar, kimyasal içerikli atıklar)												
<b>Atık Elektronik Eşya</b>												
<b>Aylık Oluşan Toplam Katı Atık (KG)</b>	42	26	31	43	31	33	45	20	40	40	22	49
<b>Aylık toplam konaklayan misafir*geceleme sayısı</b> (hesaplama detayı notlar kısmındadır)	627	1064	566	902	725	511	713	1077	1064	1399	886	751
<b>Misafir/gece başına oluşan atık miktarı (kgAtık/Misafir.Gece)</b>	0,06	0,02	0,05	0,04	0,04	0,06	0,06	0,018	0,03	0,02	0,024	0,065

## SÜRDÜRÜLEBİLİRLİK KAPSAMINDA GERÇEKLEŞMESİ PLANLANAN

- Enerji ve su tüketim oranlarını azaltmak amacıyla hazırlanan yıllık eğitim planlarının sürekli olarak geliştirilmesi öncelikli hedeflerimiz arasında yer almaktadır.
- Çevreye duyarlı, yüksek enerji verimliliğine sahip makine, ekipman ve sarf malzemelerinin tercih edilmesiyle sürdürülebilir uygulamaların sürekliliği desteklenecektir.
- Etkin bir atık yönetim sistemi ile atık oluşumunun azaltılması ve geri dönüştürülebilir atıkların evsel atıklarla karışmasının önlenmesi hedeflenmekte; bu doğrultuda sıfır atık bilincini yaygınlaştırmaya yönelik projeler hayata geçirilecektir.

- Karbon emisyonlarının ve çevresel etkilerin azaltılmasına katkı sağlamak amacıyla, çevre ve doğa koruma kuruluşlarına yapılan bağışların her yıl %1 oranında artırılması planlanmaktadır.
- Karbon salımını azaltma hedefimiz doğrultusunda, onaylı tedarikçiler seçilirken elektrikli ve düşük karbon salımına sahip çevreci araçlarla hizmet sunmaları öncelikli kriter olarak ele alınacak; bu konuda bilgilendirme ve farkındalık çalışmaları yaygınlaştırılacaktır.
- Enerji tercihlerimizde, karbon ayak izi daha düşük olan enerji kaynaklarına yönelim sağlanacaktır.
- İklim değişikliğinin küresel bir sorun olduğu bilinciyle; özel sektör, kamu kurumları, yerel yönetimler ve sivil toplum kuruluşlarıyla iş birliği içinde çalışarak ortak çözümlerin bir parçası olunacaktır. Ayrıca doğal yaşamın korunması ve yaban hayatının desteklenmesi amacıyla sokak hayvanlarına yönelik projeler geliştirilecektir.
- Atık miktarının her yıl en az %1 oranında azaltılması hedefiyle çeşitli iyileştirme ve azaltım projeleri planlanmaktadır.
- Misafir odalarının en az %50'sinde kademeli bir geçiş programı uygulanarak, tek kullanımlık buklet malzemelerinin tüketiminin azaltılmasına yönelik projeler hayata geçirilecektir.

## KARBON AYAK İZİ YÖNETİMİ

- **2024 yılı Toplam Karbon Ayak İzi:** 7.819 tCO<sub>2</sub>-eşd.
- **2025 yılı Toplam Karbon Ayak İzi:** 4.069 tCO<sub>2</sub>-eşd.

### Sonuç olarak:

Karbon ayak izinde **yaklaşık %48'lik bir azalma** gerçekleşmiştir.

## SÜRDÜRÜLEBİLİR YÖNETİM SİSTEMİ POLİTİKALARI

### KALİTE POLİTİKASI

Otelimizde, alanında uzman, deneyimli ve güler yüzlü ekibimizle siz değerli misafirlerimizi ağırlamaktan memnuniyet duyarız. Ev sıcaklığında, huzurlu ve nitelikli bir konaklama deneyimi sunmak için doğru adreste olduğunuzu hissettirmeyi amaçlıyoruz.

Sunduğumuz hizmetlerin her zaman daha ileriye taşınabileceği inancıyla, misafir memnuniyetini düzenli olarak ölçer; kaliteyi artırmak ve sürekli iyileştirme sağlamak adına çalışmalarımızı aralıksız sürdürürüz. Misafir odaklı hizmet anlayışımızın yanı sıra çevreye duyarlılık, iş sağlığı ve güvenliği, gıda güvenliği ve çalışanlarımızın görevlerini bilinçli, doğru ve güvenli şekilde yerine getirmesi için eğitimlerin sürekliliğine büyük önem verir, gerekli tüm kaynakları sağlamayı taahhüt ederiz.

Ülke ve bölge politikalarıyla uyumlu bir şekilde hareket ederek yeni yatırımları hayata geçirir, bulunduğumuz bölgede öncü bir konuma ulaşmayı hedefleriz. Yatırım süreçlerimizde misafir beklentilerini dikkate alır; gelişen ve güncel teknolojileri uygulayarak bilgi, deneyim ve yetkinliklerimizi sürekli geliştirmeye odaklanırsınız.

Yönetim anlayışımız; açıklık, şeffaflık ve profesyonellik ilkeleri üzerine kuruludur. Dürüstlük, çalışkanlık ve güvenilirlik değerlerini temel alarak sürdürülebilir bir kurumsal yapı oluştururuz. Tesisimizde misafirlerimize gösterdiğimiz özen, çalışanlarımız ve sunduğumuz hizmete duyduğumuz saygı, sevgi ve güvenle birleşerek hem misafirlerimizin hem de ekip arkadaşlarımızın kendilerini ayrıcalıklı hissetmelerini sağlar.

Ulusal ve uluslararası pazarlarda faaliyet gösteren otelimiz, rekabetçi yapısını korurken "üstün kalite" anlayışından ödün vermeden sektöründe lider konumda kalmayı taahhüt eder.

### KÜLTÜREL SÜRDÜREBİLİRLİK POLİTİKASI

HOTEL BERGAMA olarak 'Müşteri' değil 'misafir' zihniyetiyle misafirlerimizi Türk misafirperverliği ile karşılar, tatilleri boyunca tüm sorunlarıyla ilgileniriz.

Fark yaratabilmenin en önemli yolunun misafirlerimize kaliteli hizmetler sunarak yüksek seviyede misafir memnuniyeti sağlamaktan geçtiğinin bilincindeyiz.

Misafirlerimizin istekleri kaliteli bir hizmet sunabilmemiz için önemlidir.

Misafirlerden şikâyet aldığımız durumlarda, objektif, özenli ve dikkatli bir şekilde inceleyip çözüm odaklı davranırız. Misafirlerimize özel tema geceleri sunarak hem kendi kültürümüzü tanıtır hem de memnuniyetlerini en üst seviyede tutmaya çalışıyoruz.

Otelimiz, yerel halkın fikri mülkiyet haklarına saygı gösterir. Geleneksel ve çağdaş yerel kültürün otantik unsurları mutfağımızda, tasarımımızda, dekorasyonda değerlendirir.

HOTEL BERGAMA olarak kültürel mirasımızın korunması ve tanıtılması adına birçok iletişim kanalı ile yakınımızda bulunan yerleşim bölgeleri, tarihi güzellikler, zanaatlar ve arkeolojik kalıntıların bilgi erişimini sağlanmaktadır. Global anlamda bölgenin tanınması ve kalkınmasına katkı sağlıyoruz.

HOTEL BERGAMA misafirlerimize;

- Turistik ve tarihi yerlerden herhangi bir malzeme alınması ve alan dışına çıkarılması Türkiye Cumhuriyeti yasalarına aykırı olduğu için tarihi yerlerden herhangi bir tarihi nesneyi hatıra olarak bile almaması gerektiği,
- Tarihi yerlere çöp atılmaması gerektiği;
- Tarihi yerlerde ateş yakılmaması gerektiği;
- Herhangi bir tarihi objeye / yapıya tırmanılmaması veya tahrip edilmemesi gerektiği;
- Tarihi objelere/yapılara dokunulmaması gerektiği;
- Herhangi bir tarihi nesne ve yapının üzerinin boyanmaması, üzerine yazı yazmaması veya karalamaması gerektiği;
- Büyük çantalar veya sırt çantaları ile dar ve kalabalık yerlerde dolaşmak, bir nesnenin düşmesine veya bir duvar resmini çizmesine veya mahvetmesine neden olabileceği hakkında bilgilendirme yapıyoruz.
- Misafirlerimizi turistik yerlerle ilgili ulaşım ve girişlerle ilgili bilgilendirmekteyiz.
- Otelimiz, tarihsel ve arkeolojik eserleri alıp satmaz, ticaretine aracılık etmez ve bunları sergilemez.

Otelimiz yerel ürünlerin tanıtılması ve tüketimine öncelik vermektedir. Tüm faaliyetlerinde gastronomide sürdürülebilirliği sağlamak için yenilikçi ve yaratıcı uygulamalar ortaya koymaktadır.

### **ÇEVRE KORUMA VE ATIK YÖNETİM POLİTİKASI**

İşletmemizde çevreyi korur, kirlenmesini önler, çevreye olan olumsuz etkilerimizi azaltarak korunmasına önem veririz.

Bunun için;

- Yasal düzenlemelere uyum sağlar çevre etkimizi azaltmaya çalışırız.
- Atıklarımızı kaynağına, gruplarına ve tehlike sınıflarına göre etkin şekilde ayırmaya özen gösteririz.
- Tehlikeli maddeler ve kimyasalların yalnızca ihtiyaç durumunda ve gerektiği kadar kullanılmasının hem çevreye olan negatif etkileri hem de atık miktarını azaltacağını biliriz,
- İşletmemizde aldığımız malzemelerde “geri dönüşüm” ve “çevre dostu” etiketi olanları tercih ederek doğayı korumaya katkıda bulunuruz. Yeniden kullanım fırsatları yaratmaya çalışırız,

- Kâğıt, peçete, tuvalet kâğıdı, ambalaj gibi tek kullanımlık malzemeleri gerektiği kadar kullanıp doğaya daha az atık bırakmaya özen gösteririz,
- Atıkları doğru şekilde, özelliklerine göre ayrı alanlarda depolar, yasal depolama süre sınırlarını aşmadan lisanslı/yetkili firmalara teslim ederek, kayıtlarını muhafaza ederiz,
- Su, enerji ve tüm doğal kaynakları tasarruflu kullanmaya çalışırız. Bu hassasiyetimizi çalışanlarımız, misafirlerimiz, tedarikçilerimiz ile paylaşıyoruz.
- Çevre yönetimi konusundaki performansımızı ölçer, bu verileri hedefler ile izler ve performansımızı geliştirmeye çalışırız.
- Çalışanlarımızı çevre konusunda eğitmeyi ve duyarlılıklarını artırmayı amaçlarız.

### **ÇOCUK HAKLARI SÖMÜRÜ VE TACİZ POLİTİKASI**

Çocuklar bize geleceğin emanetleridir. Onları bir birey olarak tanımak, haklarına saygı duymak, her türlü psikolojik, fiziksel, ticari vb. sömürüye karşı gözetmek ve korumak öncelikli sorumluluğumuzdur.

Dünya Sağlık Örgütü çocuk istismarını şöyle tanımlar: "Çocuğun sağlığını, fiziksel ve psikososyal gelişimini olumsuz etkileyen, bir yetişkin, toplum ya da devlet tarafından bilerek ya da bilmeyerek uygulanan tüm davranışlar çocuğa kötü muameledir.

"Bunu sağlamak için;

- Kendi kurumlarımızda çocuk işçi çalıştırılmasına müsaade etmez ve tüm iş ortaklarımızdan da aynı hassasiyeti bekleriz.
- Çocuk haklarının korunması konusunda farkındalık yaratmak için eğitimler düzenler ve ilgili projelere destek veririz.
- Çocuklar ile ilgili şüpheli eylemlere şahit olduğumuzda öncelikle otel yönetimine bilgi verir, gerekli görülen durumlarda resmi kuruluşlardan yardım isteriz.

Politikamız gereği;

- 0-12 yaş altı küçük çocuklarınızı odanızda yalnız bırakmamanızı,
- Otelde yabancı kişilere çocuklarınızı teslim edip, otel dışına çıkmamanızı,
- 18 yaş altı çocuklarınızın alkol kullanımına izin vermemenizi,
- Çocuk haklarına saygı göstermenizi,
- Çocuk ihmal ve istismarına yönelik davranışlarda bulunmamanızı,
- Çocuk haklarına ve istismarına yönelik aykırı davranışta bulunan kişileri yönetime bildirmenizi, siz değerli misafirlerimizden ve çalışanlarımızdan rica ediyoruz.

Bildirilen şikayetler doğrultusunda; güvenlik güçleri yönetim tarafından bilgilendirilecek ve gerekli yasal işlemlerin uygulanması sağlanacaktır.

Çocuk haklarını koruma konusunda ulusal ve uluslararası belirlenen kanunlar gereği çocuk istismarının cezai yaptırımı ve hapis cezası vardır.

## **ENERJİ VERİMLİLİĞİ POLİTİKASI**

Sürdürülebilirlikle ilgili en önemli adımlardan biri enerji verimliliğini sağlamaktır. Öncelikle Enerji kullanımı ölçülerek sorunlar belirlenmeli ve olası tasarruf alanları tespit edilmelidir. Düşük tüketimli ekipmanlar ve sistemler tercih edilmelidir. Otomasyon yönetimi ve izleme kaynakları kullanarak uzun vadeli iyileşme sağlanmalıdır. Bakım, gözetim ve izleme yoluyla enerji tasarrufları sürekli analiz edilmelidir.

Dünyamızı olası tehlikelerden korumak için enerjimizi verimli kullanıyor ve enerji sarfiyatımızı azaltmak için hedefler belirliyoruz.

HOTEL BERGAMA olarak enerji kaynaklarının tükenmesinin getirdiği olumsuzlukların, küresel ısınmanın ve fosil yakıtların çevreye verdiği zararın farkındayız. Yenilenebilir enerji kaynaklarını tercih ettik ve doğadaki karbon ayak izimizi azaltmak için çaba gösterdik.

### **Sürdürülebilirlik Kapsamında Gerçekleşen Çevresel Unsurlar:**

- Tesis açıldığı tarihten itibaren tüm gerekli yasal belgeleri almıştır.
- Tesis su ihtiyacını Kuruma ait kuyudan karşılamaktadır. Yeraltı suyu kullanılmamaktadır.
- Ambalaj atıkları toplanmakta geri dönüşüm atık istasyonunda muhafaza edilmekte ve İbradı Belediyesi ile anlaşmalı atık toplama kuruluşu tarafından toplanmaktadır.
- İnşaat ve bahçe atıkları diğer atıklardan ayrı toplanmakta ve belediyenin gösterdiği alanlara dökülmektedir.
- Anlaşmalı olduğumuz tedarikçi firmalarımızdan kimyasal eğitimleri alınarak kimyasal tüketiminin standardizasyonunu sağlamak doğrultusunda kimyasal kullanan çalışanlarımızın bilinçlendirilmesi sağlanmıştır.
- Yangın söndürme için kullanılan ekipmanların kontrolü tedarikçi firma tarafından belirli periyotlarda sağlanmıştır.

### **HOTEL BERGAMA, Sürdürülebilirlik Kapsamında Gerçekleşmesi Planlanan Çevresel Unsurlar:**

- Güneş enerjisinden daha fazla faydalanmak için Güneş enerjisi üzerinde yapılabilecek uygun çalışmaları araştırma.
- Enerji ve su tüketim oranını düşürmek için personelimizin bilinçlendirilmesi adına yıllık eğitim planında sürekli yer vermek
- Çevre dostu ve enerji verimliliği yüksek makine ekipman ve tüketim malzemeler almak ve bunun devamlılığını sağlamak,
- Enerji kullanımımızda tesisimizde yapılacak yeni yatırım ve onarım- faaliyetlerinde yenilenebilir enerji kaynaklarını projelerine dâhil etmek,
- Etkin atık yönetimi ve eğitimlerle atık azaltma ile geri dönüşümlü atıkların evsel atığa karışmasının engellenmek ve sıfır atık bilincine ulaşmak.

## **İNSAN KAYNAKLARI POLİTİKASI**

Kurum kültürümüzün temelinde, bizi biz yapan en değerli kaynağın çalışanlarımız olduğu inancı yer almaktadır. Bu bilinçle; çalışanlarımızın sosyal ve yan hakları, performans yönetimi, ödüllendirme sistemleri, eğitim ve kariyer gelişimi ile iş sağlığı ve güvenliği konuları her zaman önceliklerimiz arasında yer alır.

### **İnsan Kaynakları Vizyonumuz**

Motivasyonu yüksek, kurumsal itibarı koruyan ve güçlendiren, yenilikçi yaklaşımları destekleyen, hizmet kalitesini ön planda tutan ve yaptığı işi bütünün ayrılmaz bir parçası olarak gören nitelikli bir insan kaynağı oluşturmayı hedefliyoruz. Yerel istihdama öncelik veren ve terfi sistemleriyle entegre edilmiş insan kaynakları uygulamalarıyla sektörümüzde ve Türkiye genelinde öncü bir konumda olmayı amaçlıyoruz.

### **İnsan Kaynakları Misyonumuz**

- Tesisimizin amaç ve stratejilerini hayata geçirecek insan kaynağını doğru şekilde planlamak; çalışanlarımızı eğitmek, geliştirmek ve personel süreçlerini etkin ve verimli biçimde yönetmek. Alanında uzman, kurumu temsil yetkinliğine sahip, yenilikçi bakış açısı olan ve özgüveni yüksek çalışanlardan oluşan bir ekip yapısı oluşturmak.
- İnsan kaynakları yönetimi aracılığıyla tüm birimlere stratejik destek sunarak iş sonuçlarının iyileştirilmesine katkıda bulunmak; yüksek performans kültürünü teşvik etmek ve tüm paydaşlar için sürdürülebilir değer yaratmak.
- Çalışanlarımızın yönetim sistemimiz ile sürdürülebilirlik politika ve uygulamalarındaki sorumluluklarının farkında olmalarını sağlamak. Bu kapsamda görev ve beklentiler yazılı olarak tanımlanır, çalışanlarla paylaşılır; gerekli eğitim ve yönlendirmeler düzenli olarak gerçekleştirilir ve tüm eğitimler kayıt altına alınır.
- Çalışanlarımızın, yönetim sistemimizin ve sürdürülebilirlik performansımızın geliştirilmesi ile sürekli iyileştirilmesi süreçlerinde aktif rol almalarını desteklemek.
- Çalışanlardan gelen geri bildirimleri dikkate alarak insan kaynakları uygulamalarımızı ve yönetim sistemimizi düzenli olarak gözden geçirmek ve iyileştirmek.

### **Eğitim ve Kariyer Yönetimi**

- Otelimizde görev yapan tüm çalışanlar, eğitim olanaklarından eşit şekilde yararlanma hakkına sahiptir. Otelcilik sektörünün gerektirdiği yasal ve mesleki eğitimlerin yanı sıra; sürdürülebilirlik politikalarımız ve yönetim sistemimiz doğrultusunda oryantasyon eğitimleri dâhil olmak üzere, çalışanların görev alanlarına yönelik periyodik eğitim programları, işbaşı eğitimleri ve rehberlik destekleri sağlanmaktadır.
- İş Sağlığı ve Güvenliği eğitimleri ile mutfak, servis, masaj gibi alanlarda görev yapan personel için hijyen eğitimleri; su ve enerji tasarrufu, kimyasal madde kullanım kuralları, yangın güvenliği, ilk yardım ve benzeri konularda yıllık eğitim planları hazırlanmakta ve uygulanmaktadır.
- Çalışanlarımız, sunulan tüm eğitim materyallerine ücretsiz ve açık erişim imkânına sahiptir.

- Kariyer yönetimi süreçlerinde, personel takip sistemi aracılığıyla çalışanların gelişimi izlenmekte; terfi ve ilerleme kararları önceden belirlenmiş objektif kriterler doğrultusunda gerçekleştirilmektedir.
- Otelimiz, 4857 sayılı İş Kanunu hükümlerine uygun olarak faaliyet göstermeyi ve çalışanlarına en az asgari ücret düzeyinde ödeme yapmayı taahhüt etmektedir. Ayrıca 5510 sayılı Sosyal Sigortalar ve Genel Sağlık Sigortası Kanunu ile 6331 sayılı İş Sağlığı ve Güvenliği Kanunu'na tam uyum sağlanmaktadır.

### **Çalışan ve İnsan Hakları**

- Çalışan memnuniyeti, yönetim anlayışımızın öncelikli unsurlarından biridir. Bu kapsamda; çalışanların yasal hakları, yan haklar, çalışma ortamı koşulları, psikolojik ve fiziksel iyilik halleri, motivasyon ve performanslarının desteklenmesi yönetimin sorumluluğu olarak ele alınmaktadır.
- Otelimiz, uluslararası misafir profiline hizmet veren bir işletme olarak; milliyet, ırk, dil, din veya herhangi bir kişisel farklılık temelinde ayrımcılığı kesinlikle reddeder. Çalışanların tüm özlük işlemleri yasal mevzuata uygun şekilde yürütülmekte; tüm çalışanlara eşit hak ve fırsatlar sunulmaktadır.

### **Yerel İstihdam**

- Kuruluşumuzda istihdam politikası, öncelikli olarak yerel istihdamı destekleyen bir yaklaşımla yürütülmektedir. İşe alım süreçlerinde, mümkün olan durumlarda öncelik tesisimizin bulunduğu bölgedeki yerel halktan sağlanmaktadır.

## **PERSONEL DEĞERLENDİRME VE TERFİ POLİTİKASI**

**Amaç:** HOTEL BERGAMA olarak, çalışanlarımızın başarılarını takdir etmek ve onları teşvik etmek önemlidir. Bu terfi politikası, performansı üstün olan çalışanlarımızı tanımak ve kariyerlerini desteklemek amacıyla tasarlanmıştır.

### **Terfi Kriterleri:**

- **Performans:** Çalışanın görev tanımı ve sorumlulukları üzerindeki performansı değerlendirilir. Yüksek performans, sürekli gelişim gösteren ve iş hedeflerine katkı sağlayan çalışanlar terfi için değerlendirilir.
- **Yetkinlikler:** Çalışanın işindeki yetkinlikleri, becerileri ve bilgisi göz önünde bulundurulur. Yeni sorumlulukları başarıyla yerine getirebilecek düzeyde yetkinliklere sahip olmak terfi için önemli bir faktördür.
- **Adanmışlık ve İş Etiği:** Çalışanın işe olan bağlılığı, iş etiği ve ekip çalışması becerileri değerlendirilir. HOTEL BERGAMA'nın değerleri ve kültürüne ne kadar uyum sağladığı da dikkate alınır.

- **Potansiyel:** Çalışanın gelecekteki potansiyeli ve kariyer gelişimi değerlendirilir. Şirket içinde daha üst pozisyonlarda görev alabilecek yeteneklere sahip olması terfi için önemli bir unsurdur.

#### **Terfi Süreci:**

- **Değerlendirme:** Terfi adayları yöneticileri tarafından belirlenir ve performansları, yetkinlikleri ve diğer terfi kriterleri göz önünde bulundurularak değerlendirilir.
- **Onay Süreci:** İlk değerlendirmeden sonra, terfi adayları yönetim ekibi tarafından onaylanır ve terfi süreci başlatılır.
- **Bildirim ve Destek:** Terfi eden çalışanlar bildirilir ve yeni rol veya pozisyonlarına hazırlanmaları için gerekli destek sağlanır. Bu süreçte, terfi eden çalışanın kariyer gelişimine yönelik eğitim ve mentorluk gibi destekler de sunulabilir.

#### **Terfi Edilen Haklar ve Sorumluluklar:**

- Yeni rol veya pozisyona ilişkin net görev tanımı ve sorumluluklar belirlenir.
- Yeni maaş ve yan haklar (varsa) gözden geçirilir ve güncellenir.
- İlgili eğitim ve destekler sağlanır ve yeni rol için gerekli hazırlıklar yapılır.
- Yeni pozisyona geçiş süreci yönetilir ve adaptasyon süreci desteklenir.

#### **Çalışan Memnuniyeti ve Şikayetleri:**

- Çalışanlarımızın odasında bulunan bildirme kutusu aracılığıyla her ay kontrol edilip konu ile ilgili gerekli aksiyonlar her ay kontrollü bir şekilde yapılmaktadır.

**Yürürlük:** Bu politika, yayımlandığı tarihten itibaren geçerli olacaktır. Politikanın uygulanmasında esneklik gösterilebilir ve gerektiğinde revize edilebilir.

### **İŞ SAĞLIĞI VE İŞÇİ GÜVENLİĞİ POLİTİKASI**

İşyerimizde; çalışanlarımızı, misafirlerimizi ve tedarikçilerimizi korumayı, güvenli ve sağlıklı bir çalışma ortamı oluşturmayı ve faaliyetlerimizin sürekliliğini sağlamayı temel bir sorumluluk olarak kabul ederiz. Bu doğrultuda;

- İş Sağlığı ve Güvenliği (İSG) ile ilgili yürürlükte bulunan tüm yasal düzenlemelere ve diğer yükümlülüklerle eksiksiz olarak uyarız.
- İş sağlığı ve güvenliği uygulamalarının ve iyileştirme çalışmalarının tüm çalışanların ortak sorumluluğu olduğu anlayışını benimseriz.
- Risk değerlendirmesi ve risklerin azaltılmasına yönelik faaliyetlerde, tüm kademelerde çalışanların katılımını teşvik eder; bu katılımı artırmaya yönelik hedefler belirleriz.
- İSG kültürümüzü sürekli geliştirerek, sürdürülebilir bir şekilde "Sıfır İş Kazası" hedefine ulaşmayı amaçlarız.
- İş sağlığı ve güvenliği kapsamında yürüttüğümüz çalışmaları, iyi uygulama örneği oluşturmak amacıyla çalışanlarımız ve ilgili paydaşlarımızla şeffaf bir şekilde paylaşıyoruz.

## **Risk Altındaki Çalışan Gruplarımız**

İş sağlığı ve güvenliği uygulamalarımız kapsamında, aşağıda belirtilen çalışan grupları özel olarak değerlendirilmekte ve gerekli önleyici tedbirler alınmaktadır:

- 65 yaş ve üzeri çalışanlar
- Engelli çalışanlar
- Kronik rahatsızlığı bulunan çalışanlar
- Kadın çalışanlar
- Stajyerler

Bu gruplara yönelik riskler düzenli olarak analiz edilmekte; çalışma koşulları, görev dağılımları ve alınan önlemler bu değerlendirmeler doğrultusunda şekillendirilmektedir.

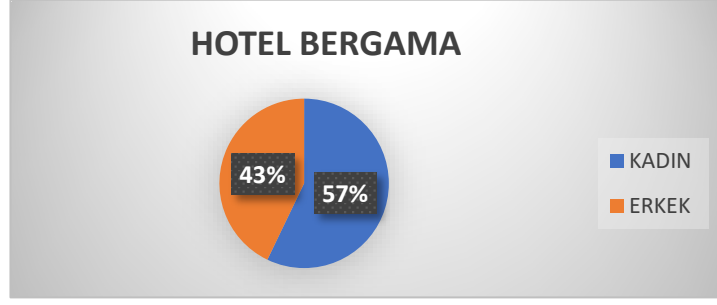
## **KADIN HAKLARI VE CİNSİYET EŞİTLİĞİ POLİTİKASI**

Şirketimizde İnsan haklarının aslında kadın-erkek, eşit işe-eşit ücret olarak bütün bireyleri kapsadığı bilincindeyiz. Kadınların Çalışma hakkı, Eşit eğitim hakkı, Sigortalı olma hakkı politikası ile hareket ederiz. Kadın Hakları eşitliği ve özgürlüğü temsil eden haklardır. Kadının en temel hakkı özgür olması ve erkekler ile eşit haklara sahip olmasıdır. Her kadın fikir ve düşüncelerini özgür bir şekilde ifade etme hakkına sahiptir. Bu hakların her çalışan kadın bireyimizin temel hakları olduğunun daima farkındayız ve kurumumuzda varlıklarını destekleriz.

- Kadın haklarının en önemli koruyucuları yine kendileridir. Ve bunun için de haklarının ne olduğunu bilmeleri gerekmektedir. Buna istinaden; Eğitim politikaları oluşturur, kadınların katılımına ve farkındalığın artmasına destek oluruz.
- Kadın ve Erkekler eşit haklara sahiptir. Kurumumuz bu eşitliğin yaşama geçmesini sağlamakla yükümlü olduğunun bilincinde olup, Kadınların iş gücüne katılımını tüm departmanlarında desteklemektedir.
- Kadınların şirketimiz içerisinde fırsatları, kaynakları ve hizmetleri kullanma ve erişiminin önünde oluşabilecek engellere müsaade etmeyiz.
- Eşitlik ilkesi gözetilerek görev dağılımı yaparız.
- İş-aile yaşam dengesini koruyan çalışma ortamı ve uygulamalarını oluştururuz.
- Kadınların şirket yönetiminde olmaları için gerekli destekler sağlanır ve fırsatlar sunulur.

Kadınların hiçbir şekilde istismar, taciz, ayrımcılık, zorlama, iftira vb. durumlara maruz kalmasına müsaade etmeyiz. Kadınların haklarının korunması ve kadına karşı şiddetin önlenmesi konusunda her daim kadınların yanında olmamız gerektiğinin bilincindeyiz. Cinsiyet eşitliğinin ideal olarak hayata geçirilmesi için şirketimiz tüm planlarında bu bilinçle hareket etmektedir.

Otelimizdeki personel dağılımını da paylaşarak, bu konudaki hassasiyetimizi belirtmek isteriz.



### **SOSYAL SORUMLULUK POLİTİKASI**

Tüm çalışanlarımızın insan onuruna yakışır koşullarda, sağlıklı ve güvenli bir çalışma ortamında görev yapma hakkı olduğuna inanıyoruz. Çalışanlarımızı en değerli varlığımız olarak görür; güvenliklerini sağlamak ve korumayı temel iş önceliklerimiz arasında kabul ederiz.

Otelimiz, yasal gerekliliklerin ötesine geçerek çevresel etkilerin azaltılmasına yönelik en iyi uygulamaları hayata geçirmeyi, çevre dostu teknolojilerin geliştirilmesini ve kullanımının yaygınlaştırılmasını desteklemeyi ve çevre bilincini artıracak girişimlere katkı sağlamayı ilke edinmiştir.

Faaliyet gösterdiğimiz bölgelerde topluma karşı sosyal ve çevresel sorumluluklarımızı; hissedarlarımız, çalışanlarımız, kamu kurumları, sivil toplum kuruluşları ve diğer paydaşlarımızla iş birliği içinde, uyumlu ve sorumluluk sahibi bir anlayışla yerine getirmeye özen gösteririz.

İnsan kaynağının sürdürülebilir büyümenin temel unsuru olduğuna inanır; çalışanlarımızın tüm özlük haklarının eksiksiz ve doğru biçimde kullanılmasını güvence altına alırız. Çalışanlarımıza karşı dürüst ve adil bir yaklaşım sergiler; ayrımcılıktan uzak, güvenli ve sağlıklı bir çalışma ortamı sunmayı taahhüt ederiz.

Çalışanlarımızın bireysel ve mesleki gelişimlerini desteklerken, iş ve özel yaşam dengelerinin korunmasına özen gösteririz. Tüm faaliyetlerimizden kaynaklanabilecek çevresel etkileri sorumluluk bilinciyle yönetir; kurumsal sosyal sorumluluk anlayışımız doğrultusunda toplumun gelişimine katkı sağlamayı amaçlarız. Bu kapsamda çalışanlarımızı, sosyal sorumluluk bilinciyle gönüllü olarak yer alabilecekleri toplumsal ve çevresel projelere katılmaları konusunda teşvik ederiz.

Tedarikçilerimiz ve tüm iş ortaklarımızın da sosyal sorumluluk ilkeleri doğrultusunda hareket etmelerini destekler; bu yönde yaklaşımlar geliştirir ve uygulamaya alınmasına önem veririz. Türkiye'nin ve faaliyet gösterdiğimiz ülkelerin kültürel değerlerine saygı gösterir; tüm yasal düzenlemelere uygun şekilde faaliyetlerimizi sürdürürüz.

**Karbon ayak izinizi azaltmak için neler yapabilirsiniz**



Yürüyün ya da bisiklete binin.



İhtiyacınız kadar yiyecek tüketin.



Gereksiz su tüketiminden kaçınin



Gereksiz temizlik kimyasal tüketiminden kaçınınız



Gereksiz ışıkları söndürün.



Atıkları geri dönüşüm veya yeniden kullanım için atık kutularına atın.



Çamaşırlarınızı kurutucu kullanmak yerine asarak kurutun.

**Her gün daha fazlasını yaparak canlılığı ve doğayı koruyun!**

**Camî veya mescitte**

- Temiz elbise ve düzgün kıyafetle girmeliyiz.
- Kapalı giyinmeye özen göstermeliyiz.
- Ayaklar ve çoraplar kirli olarak camideki halı ve kilimlere basmamalıyız.
- Bağırıp çağırmamalı yüksek sesle konuşmamalıyız.

**Kültürel yerlerde**

- Yüksek sesle ve argo sözlerle konuşmamalıyız.
- Kültürel alanlardaki arkeolojik ve kültürel eserlere zarar vermemliyiz.
- Başkalarını rahatsız edici davranışlardan sakınmalıyız.

**Toplu taşıma araçlarında**

- Yaşlı, çocuklu, engelli ve hamilelere her zaman binerken öncelik, seyir halinde oturacak yer ve inerken varsa yüklerine, engelli ise engel durumuna göre yardımcı olmalıyız.
- Her zaman ön kapıdan binip arka kapıdan inmeliyiz.
- Metro otobüs tranvay ve benzeri duraklı araçlarda inilecek duraktan önce hazırlığımızı yapıp zamanında araçtan inmeliyiz.

**Doğal alanlarda**

- Çevreyi temiz tutmalıyız, çöpleri yere atmamalıyız.
- Ağaç ve bitkilere zarar vermemliyiz.
- Evcil hayvanların peyzaj alanlarına zarar vermemliyiz.
- Çocukları yeşil alanların korunması ile ilgili bilgilendirmeliyiz.

## **KÜLTÜREL ALANLARDA DAVRANIŞ KURALLARI VE DİKKAT EDİLMESİ GEREKENLER**

### **TARİHİ, KÜLTÜREL VE DİNİ ALANLARDA ZİYARET KURALLARI**

- ✓ Ziyaret edeceğiniz alanlarda asılı olan kurallara ve görevlilerin uyarılarına uyunuz.
- ✓ Ziyaret edeceğiniz lokasyonun dini ve kültürel hassasiyetlerine göre ziyaretinizi gerçekleştiriniz.
- ✓ Örneğin cami, türbe vb. Ziyaretlerinizde tesettüre uygun bir kıyafet tercih ediniz, ayakkabı ile girilemeyecek alanlara, ayakkabı ile girmeyiniz.
- ✓ Tarihi alanların çevresini kirletmeyiniz, ateş yakmayınız.
- ✓ Tarihi binalara ve eserlere yazı yazmayınız ve resim çizmeyiniz
- ✓ Tarihi eserlere dokunmayınız, tarihi alanlardan herhangi bir objeyi almayınız
- ✓ Fotoğraf çekilmesinin yasak olduğu yerlerde fotoğraf çekimi yapmayınız.
- ✓ Tarihi eserlere zarar vermemek için flaş kullanmadan fotoğraf çekiniz.
- ✓ Gezi sırasında toplumun hassasiyetlerini dikkate alınız, başkalarını rahatsız edici davranışlardan kaçınınız.
- ✓ Alanlarda yüksek sesle konuşmayınız, yiyecek içecek ile girmeyiniz.

### **DOĞAL ALANLARDA ZİYARET KURALLARI**

- ✓ Alanları kirletici, flora zarar verici ve faunayı rahatsız edici hiçbir etkinlikte bulunmayınız.
- ✓ Alanlarda ateş yakmayın, ağaç ve bitkilere zarar vermeyiniz
- ✓ Hayvanlara ve doğal ortamlara zarar veren aktivitelere katılmayınız.
- ✓ Evcil hayvanların peyzaj alanlarına zarar vermeyiniz.
- ✓ Korunan alanlar içerisinde nadir, endemik, nesli tehlikede veya tehlikeye düşebilecek doğal bitki türlerine hiçbir şekilde zarar vermeyiniz. (toplamayınız, sökmeyiniz ve kesmeyiniz)
- ✓ Kuşlara zarar verecek faaliyetlerde bulunmayınız (bireyler rahatsız etmeyiniz, yuvalarına ve yavrularına dokunmayınız).
- ✓ Kuşların üreme dönemlerinde kuş gözlemi yapmayınız ve görüntü almayınız.
- ✓ Yaban hayvanlarını ürkütecek, rahatsız edecek davranışlarda bulunmayınız
- ✓ Yabani hayvanların yumurtalarını toplamayınız ve yuvalarını bozmayınız.
- ✓ Yaban hayatını takip ve tahrip etmeyiniz

### **TOPLU TAŞIMA ARAÇLARINDA SEYAHAT KURALLARI**

- ✓ Yaşlı, çocuklu, engelli ve hamilelere her zaman binerken öncelik, seyir halinde oturacak yer ve inerken varsa yüklerine, engelli ise engel durumuna göre yardımcı olabilirsiniz.
- ✓ Her zaman ön kapıdan binip arka kapıdan inmелisiniz
- ✓ Metro, otobüs, tramvay ve benzeri duraklı araçlarda inilecek duraktan önce hazırlığınızı yapıp zamanında araçtan inmелisiniz
- ✓ Toplumun hassasiyetlerini dikkate alınız, başkalarını rahatsız edici davranışlardan, yüksek sesle ve argo konuşmaktan kaçınınız.
- ✓ Ziyaretlerinizde çevre dostu ulaşım araçlarını ile toplu taşıma araçlarını(metro, tren vb. Raylı sistem ile otobüs) tercih ederek karbon ayak izinizi azaltabilir, gelecek nesillere daha temiz bir dünya bırakabilirsiniz.
- ✓ Alternatif ulaşım seçenekleri ve seyahat kartları hakkında personelimiz 7/24 sizlere yardımcı olacaktır.
- ✓ Keyifli bir tatil, temiz ve mutlu bir gezegen için önerilerinizi ve desteklerinizi bekleriz.

### **VISITING RULES IN HISTORICAL, CULTURAL AND RELIGIOUS SITES**

- ✓ Follow the rules posted in the areas you will visit and the warnings of the officials.
- ✓ Make your visit according to the religious and cultural sensitivities of the location you will visit.
- ✓ For example, mosque, tomb, etc. During your visits, choose clothing suitable for hijab, and do not enter areas with shoes that cannot be entered with shoes.
- ✓ Do not pollute the environment of historical areas and do not light fires.
- ✓ Do not write or draw pictures on historical buildings and artifacts.
- ✓ Do not touch historical artifacts or take any objects from historical sites.
- ✓ Do not take photos in places where photography is prohibited.
- ✓ Take photos without using flash to avoid damaging historical artifacts.
- ✓ During the trip, take into account the sensitivities of the society and avoid disturbing others.
- ✓ Do not talk loudly in the areas and do not enter with food or drink.

### **RULES FOR VISITING NATURAL AREAS**

- ✓ Do not engage in any activities that pollute the areas, damage the flora or disturb the fauna.

- ✓ Do not light fires in the areas and do not damage trees and plants.
- ✓ Do not participate in activities that harm animals and natural environments.
- ✓ Do not damage the landscape areas of pets.
- ✓ Do not engage in activities that may harm the birds (do not disturb individuals, do not touch their nests and chicks).
- ✓ Do not observe or take photographs during the breeding periods of birds.
- ✓ Do not act in a way that will frighten or disturb wild animals.
- ✓ Do not collect eggs of wild animals and do not disturb their nests.
- ✓ Do not follow or destroy wildlife.

### **TRAVEL RULES IN PUBLIC TRANSPORTATION**

- ✓ You can always assist the elderly, children, disabled and pregnant people according to their priority when boarding, their seat during travel and their loads when getting off, and if they are disabled, according to their disability.
- ✓ You should always get on from the front door and get off from the back door.
- ✓ In metro, bus, tram and similar vehicles with stops, you must prepare before the stop and get off the vehicle on time.
- ✓ Take into consideration the sensitivities of the society, avoid disturbing others and speaking loudly and slang.
- ✓ You can reduce your carbon footprint and leave a cleaner world to future generations by choosing environmentally friendly means of transportation and public transportation (metro, train, etc. rail system and bus) during your visits.
- ✓ Our staff will assist you 24/7 about alternative transportation options and travel cards.
- ✓ We welcome your suggestions and support for a pleasant holiday and a clean and happy planet

### **KORUNAN ALANLARDA UYULMASI ZORUNLU KURALLAR**

Korunan alanlarda doğal yaşamın devamlılığını sağlamak ve ekosistemi korumak amacıyla aşağıdaki kurallara uyulması zorunludur:

- Nadir, endemik, nesli tehlike altında olan veya risk taşıyan bitki ve hayvan türlerine hiçbir şekilde zarar verilemez. Bu türlerin toplanması, sökülmesi, kesilmesi; yaban hayvanlarının yumurtalarının alınması ve yuvalarının bozulması kesinlikle yasaktır.
- Ziyaretçiler, alan içerisinde oluşturdukları tüm atıkları yanlarında götürmekle yükümlüdür.
- Doğal dengeyi bozacak, çevreyi kirletecek, bitki örtüsüne zarar verecek veya yaban hayatını rahatsız edecek herhangi bir faaliyete izin verilmez.
- Korunan alanlar içerisinde ateş yakılması yasaktır.
- Yaban hayatına zarar verecek veya habitatları tahrip edecek davranışlarda

bulunulamaz.

- Alanların doğal özelliklerinin bozulmasına yol açabilecek her türlü müdahale ile toprak, su ve hava kirliliğine neden olabilecek faaliyetler yapılamaz.
- Ziyaretçiler, belirlenmiş yürüyüş yolları ve kullanım alanları dışına çıkamaz. Bu kural hem doğal varlıkların korunması hem de ziyaretçi güvenliği açısından önem taşımaktadır.
- Alanların kullanım şekli ve ziyaretçi kapasitesi ilgili idare tarafından belirlenir; belirlenen taşıma kapasitesinin aşılmasına izin verilmez.
- Korunan alanlarda gerçekleştirilecek koruma, yönetim, araştırma ve ziyaretçi bilgilendirme faaliyetleri; onaylı planlar doğrultusunda, çevreye en az etki yaratacak şekilde uygulanır.

#### **Rules for the Use of Protected Areas**

To ensure the preservation of natural life and the sustainability of ecosystems within protected areas, all visitors are required to comply with the following rules:

- Rare, endemic, endangered or potentially threatened plant and animal species must not be harmed in any way. Collecting, uprooting or cutting plants, as well as collecting eggs or disturbing the nests of wild animals, is strictly prohibited.
- Visitors are responsible for taking all waste they generate out of the protected area.
- Any activity that may pollute the environment, damage flora or disturb wildlife is not permitted.
- Lighting fires within protected areas is strictly forbidden.
- Wildlife and natural habitats must not be damaged or disturbed.
- Any intervention that may alter or degrade the natural characteristics of protected areas, or cause soil, water or air pollution, is prohibited.
- Visitors must remain within designated areas and marked routes. This rule is essential both for the protection of natural resources and for visitor safety.
- The conditions and level of use of protected areas are determined by the relevant authorities, and the established carrying capacity must not be exceeded.
- Conservation, management, research, visitor information and guidance services within protected areas are carried out in accordance with approved plans and implemented in a manner that minimizes environmental impact.

***Sürdürülebilirlik vizyonumuz doğrultusunda attığımız her adımda, değerli katkıları ve özverili destekleriyle bu yolculuğu mümkün kılan tüm çalışanlarımıza ve paydaşlarımıza en içten teşekkürlerimizi sunarız.***